

Scheda Tecnica **RC-11**

UNIFORMANTE a CALCE

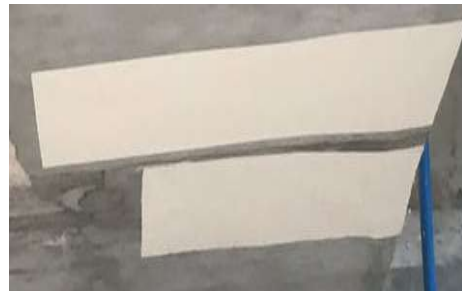
Per la regolazione di superfici disomogenee

DESCRIZIONE E COMPOSIZIONE: Miscela fine a base di microcalce idrata, calce NHL-5 ed inerti marmorei. Gran.: 0,7 mm.

IMPIEGO: fondo riempitivo minerale a base di calce per il trattamento preliminare di supporti esterni poco assorbenti (intonaci compatti, pitture sintetiche, ecc.), e con rappezzi di malta, da tinteggiare con riempimento e uniformazione degli assorbimenti.

la natura minerale a calce mantiene la permeabilità al vapore e lo rende compatibile

con la successiva stesura della finitura o pittura a calce. Consente di ricreare il necessario assorbimento per l'applicazione, su supporti esterni compatti, di pittura. In presenza di forti differenze di assorbimento (residui di pitture sintetiche, intonaci da risanamento, integrazione tra malte aeree e idrauliche, ecc.), potrebbe rendersi necessario applicare preliminarmente un'aggrappante. Il fondo uniformante è leggermente ruvido (0,6 mm).



APPLICAZIONE: metodologia di posa prima dell'applicazione di RC-11 uniformante, verificare che i supporti siano asciutti, puliti e privi di parti polverulente o in fase di distacco; in presenza di supporti molto assorbenti o polverosi trattare le superfici con consolidante ai silicati; nei casi sia necessario utilizzare anche ID-10 aggrappante, applicarlo prima dell'uniformante. RC-11 uniformante si utilizza previa diluizione con acqua pulita e l'applicazione si esegue a spatola o pennello.

mescolare la miscela solamente con acqua pulita con mescolatore o con il trapano sino ad ottenere un impasto fluido, omogeneo e privo di grumi. Attendere 30 minuti per consentire un'adeguata idratazione dell'impasto e rimescolare; Posare su un sottofondo precedentemente ben bagnato.

a pennello: applicare minimo 0,35-0,4 kg/mq per mano di uniformante, il quantitativo necessario può essere applicato con una sola mano di prodotto, volendolo applicare in più mani o nel caso se fosse necessario applicarne un'altra, stenderla quando la precedente è completamente asciutta. prima di procedere alla realizzazione dei cicli di finitura, il prodotto deve essere completamente essiccato, anche in profondità.

a spatola: applicare minimo 0,8-1,5 kg/mq per mano di uniformante, il quantitativo necessario può essere applicato con una sola mano di prodotto, volendolo applicare in più mani o nel caso se fosse necessario applicarne un'altra, stenderla quando la precedente è completamente asciutta. Quando lo strato comincia ad asciugarsi, bagnare con la pennellata e frattazzare con la spugna fino ad ottenere una superficie granulosa. Prima di procedere alla realizzazione dei cicli di finitura, il prodotto deve essere completamente essiccato, anche in profondità.

la resa varia in funzione della ruvidità e dell'assorbimento del supporto da trattare.

Operare a temperature comprese tra i 10° ed i 30°C, con umidità relativa non superiore all'85%.

AVVERTENZE:

- il prodotto non deve essere applicato con temperature inferiore a +5°C e superiore a +30°C
- Non mescolare con l'aggiunta di cemento, additivi, o altre sostanze in genere.
- Non applicare su pareti interessate da polveri, efflorescenze, grassi ed altre sostanze in genere.
- L'applicazione fresca va protetta dal gelo e da una rapida essiccazione. Poiché l'indurimento si basa sulla presa idraulica della calce una temperatura di +5°C viene consigliata come valore minimo per l'applicazione; Al di sotto di tale valore la presa verrebbe eccessivamente ritardata e sotto 0°C la miscela fresca o anche non completamente indurita sarebbe esposta all'azione disgregatrice del gelo.
- Se possibile è opportuno bagnare la superficie della struttura, per evitare una veloce essiccazione dell'applicato e conseguente possibile riduzione di resistenza meccanica o distacchi.

segue Scheda Tecnica **RC-11**

- È necessario aerare adeguatamente i locali dopo l'applicazione sino a completo essiccamento, evitando forti sbalzi termici nel riscaldamento degli ambienti.
- RC-11 deve essere usato allo stato originale senza aggiunta di materiali estranei.
- Conservare il prodotto in luogo asciutto ed al riparo da pioggia ed umidità.
- Il produttore pur garantendo la qualità dei propri prodotti, declina ogni responsabilità per quanto riguarda l'applicazione dei prodotti al di fuori del suo controllo; I nostri consulenti sono a Vostra disposizione per valutare la metodologia da seguire per limitare inconvenienti.

DATI TECNICI:

Legante di base	Calce NHL-5	Resa / Consumo	1,4 kg/m ² x mm spessore
Acqua di impasto	24% in peso della polvere	Spessore massimo per strato	1,5 mm
Coefficiente di assorbimento capillare (UNI EN 1015/18)	cat. W1	Granulometria (UNI EN 1015-1)	da 0 a 0,7 mm.
Densità della malta indurita	1,50 kg/cm ³	Resistenza alla diffusione del vapore (UNI EN 1015-19)	μ ≤ 20
Conformità	UNI EN 998-1	Reazione al fuoco	A1
Adesione per trazione diretta (UNI EN 1015-12)	> 1 N/mm ²	Resistenza a compressione a 90 gg	> 1 N/mm ²
Colori disponibili	Beige / Ecrù	Adesione per taglio (UNI EN 1052/3)	> 0,2 N/mm ²
		Conducibilità termica	λ = 0,70 W/m ² k

COMPATIBILITA' AMBIENTALE

Natura del prodotto	Inorganica	Tipologia di inerte utilizzato	naturale, inorganico
Contenuto in riciclati	ca. 10 %	Smaltimento di fine uso	in discarica come materiale inerte (rifiuto non pericoloso)

FORNITURA ED ASSISTENZA: La finitura viene fornita in confezioni da 25 kg su bancali con copertura in termoretraibile. Personale tecnico è disponibile a prestare assistenza.

NOTE:

Il prodotto è destinato ad un uso professionale e l'applicazione implica la verifica d'idoneità all'impiego previsto e l'assunzione di responsabilità derivanti dall'utilizzo. I dati in questa scheda tecnica sono ottenuti da misure di laboratorio e prove in opera. Il produttore si riserva di apportare in qualsiasi momento e senza preavviso le varianti più opportune ai dati tecnici riportati.

Personale tecnico è disponibile a prestare assistenza ed a fornire ogni consiglio utile per l'impiego e l'applicazione.

AGG.04/2017/Rev.03

Voce di capitolato Le strutture non interessate all'intervento (porte, finestre, ecc.) dovranno essere protette. I supporti dovranno trovarsi nelle condizioni idonee a ricevere il prodotto e quindi essere preventivamente trattati in modo opportuno a tale scopo (spazzolatura, spolveratura, consolidamento). Il trattamento dei supporti dovrà avvenire con l'applicazione di una mano a spatola o pennello di un fondo a base calce NHL ad assorbimento controllato, con granulometria inferiore di 0,8 mm, tipo RC-11 UNIFORMANTE di Heres". Il trattamento deve consentire di ricreare il necessario assorbimento per l'applicazione di una pittura a calce all'esterno. Il costo dell'intervento è comprensivo di materiale e posa in opera. Sono esclusi gli oneri relativi alla preparazione del supporto e ai ponteggi.
€/m²