

Scheda Tecnica **H-1 + H-2 + H-16 + H-17**

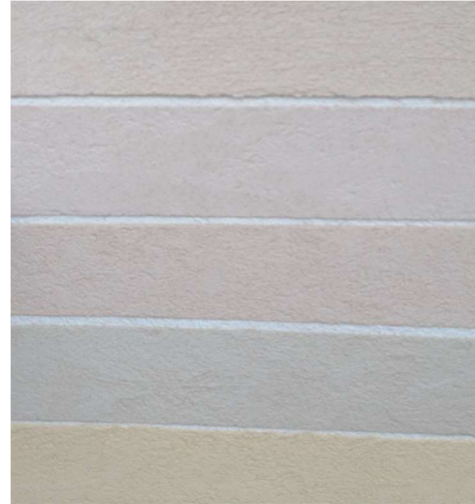
FINITURE a CALCE a base di calce idraulica naturale

DESCRIZIONE

Miscela di materiali naturali selezionati per rifinitura su fondo intonacato; elevato potere riempitivo, di colore naturalmente Bianca o colorata con cocchiopesto e terre.

COMPOSIZIONE: a base di calce NHL, calce idrata fiore, caolino, inerte di marmo macinato, cocchiopesto e terre coloranti.

USO: Rasatura di finitura, su supporti vecchi e nuovi come intonaco, cartongesso, fibrogesso, pannelli cementizi, pannelli isolanti in fibra o sintetici. Ove si necessita compatibilità al supporto, traspirabilità, resistenza all'azione disgregante dell'acqua.; Per interno ed esterno.



PROPRIETÀ: La miscela non contiene cemento portland, ha un basso contenuto di sali solubili, è compatibile con tutti i supporti con legante idraulico, naturalmente moltotraspirante, la presa pozzolanica consente una notevole adesione ai supporti, che si sviluppa in maniera graduale. Il prodotto ha classe di reazione al fuoco A1. Non è combustibile e non produce fumi.

MODALITA' DI APPLICAZIONE

PREPARAZIONE DEI SUPPORTI: Sigillare tutte le fessure del paramento e regolarizzare il supporto per evitare ringrossi di spessore che potrebbero causare fessurazioni da ritiro; Su Cartongesso e fibrogesso applicare un primer specifico (ID-10) che renda omogenea la superficie (per assorbimento);

MISCELAZIONE: Mescolare il prodotto con circa 7 litri di acqua pulita per sacco da 25 kg. Per un impasto omogeneo e privo di grumi è consigliabile eseguire la miscelazione meccanicamente (in betoniera o con miscelatore), aggiungendo 2/3 dell'acqua all'inizio e rimanente dopo alcuni minuti di miscelazione fino a raggiungere la fluidità desiderata. Piccoli quantitativi possono comunque essere mescolati manualmente. Bagnare il supporto prima di iniziare l'applicazione della finitura.

APPLICAZIONE:

- Applicare la finitura con spatola americana d'acciaio e frattazzare con utensile in spugna, in legno o in plastica prima del completo essiccamento.
- Effetto "rustico": stendere l'impasto con il frattazzo inox in spessore max di 1-2 mm. Quando lo strato comincia ad asciugarsi, bagnare con la pennellina e frattazzare con la spugna fino ad ottenere una superficie granulosa.
- Effetto "buccia d'arancia": stendere l'impasto con il frattazzo inox con spessore di circa 2 mm. Quando lo strato comincia ad indurirsi bagnare leggermente con la pennellina e frattazzare con il frattazzo di legno sino ad ottenere una superficie graffiata.
- Effetto "lisciatura": detto anche marmorizzato; stendere l'impasto con il frattazzo in inox con spessore di circa 2 mm. Appena lo strato inizia ad indurirsi inumidire leggermente e passare energicamente la superficie col frattazzo sino a renderla liscia.

Non superare i 2 mm di spessore per singolo strato. Spessori elevati devono essere realizzati applicando più strati. Nel caso in cui il prodotto venga utilizzato per uniformare supporti che presentano differenze di assorbimento, annegare nel rasante un'opportuna rete di rinforzo.

I tempi di lavorazione ed asciugatura possono allungarsi in condizioni climatiche diverse e spessori di applicazione elevati.

Con murature molto assorbenti o con temperature alte è opportuno bagnare preventivamente il supporto per evitare una troppo rapida essiccazione dell'intonaco appena applicato.

Applicare ad una temperatura compresa tra +5 e +30°.

DATI TECNICI

Legante di base	Calce NHL 3,5 Calce idrata	Resa / Consumo	1,4 kg/m ² x mmspessore
Massa volumica (UNI EN 1015-10)	1350 Kg/m ³	Spessore massimo per strato	2 mm
Acqua di impasto	26% in peso della polvere	Granulometrie (UNI EN 1015-1)	H-1 0,6 mm H-2 1,1 mm H-16 1,6 mm H-17 2,1 mm
Coefficiente di assorbimento capillare (UNI EN 1015/18)	cat. W1	Resistenza alla diffusione del vapore (UNI EN 1015-19)	$\mu \leq 12$
Densità della malta indurita	1,50 kg/cm ³	Reazione al fuoco	A1
Conformità	UNI EN 998-1	Resistenza a compressione a 90 gg	> 1,5 N/mm ²
Adesione per trazione diretta (UNI EN 1015-12)	> 0,6 N/mm ²	Adesione per taglio (UNI EN 1052/3)	> 0,5 N/mm ²
Conducibilità termica (valore di tabulato)	$\lambda = 0,35$ W/m ^{°k}		

COMPATIBILITA' AMBIENTALE

Natura del prodotto	Inorganica	Tipologia di inerte utilizzato	naturale, inorganico
Contenuto in riciclati	ca. 10 / 15 %	Smaltimento di fine uso	in discarica come materiale inerte (rifiuto non pericoloso)

AVVERTENZE:

- Assicurarsi di avere a disposizione la quantità di prodotto necessaria alla realizzazione desiderata o richiesta; il riordino di piccole quantità di miscela in colore potrebbe dare leggere differenze di tono; è opportuno che eventuali reintegri di prodotto vengano abbinati in parte con la fornitura precedente.
- il prodotto non deve essere applicato con temperature inferiori a +5°C e superiori a +30°C.
- Non mescolare con l'aggiunta di cemento, additivi, o altre sostanze in genere.
- Non applicare su pareti interessate da polveri, efflorescenze, grassi ed altre sostanze in genere.
- L'applicazione fresca va protetta dal gelo e da una rapida essiccazione. Poiché l'indurimento si basa sulla presa idraulica della calce una temperatura di +5°C viene consigliata come valore minimo per l'applicazione; Al di sotto di tale valore la presa verrebbe eccessivamente ritardata e sotto 0°C la miscela fresca o anche non completamente indurita sarebbe esposta all'azione disgregatrice del gelo.
- Se possibile è opportuno bagnare la superficie della struttura, per evitare una veloce essiccazione dell'applicato e conseguente possibile riduzione di resistenza meccanica o distacchi.
- È necessario aerare adeguatamente i locali dopo l'applicazione sino a completo essiccamento, evitando forti sbalzi termici nel riscaldamento degli ambienti.
- Le miscele di finitura devono essere usate allo stato originale senza aggiunta di materiali estranei.
- Conservare il prodotto in luogo asciutto ed al riparo da pioggia ed umidità.

- Il produttore pur garantendo la qualità dei propri prodotti, declina ogni responsabilità per quanto riguarda l'applicazione dei prodotti al di fuori del suo controllo; I nostri consulenti sono a Vostra disposizione per valutare la metodologia da seguire per limitare inconvenienti.

Ulteriore PROTEZIONE FINALE: Quando la finitura viene applicata in esterno, in particolare se le facciate sono fortemente esposte alle acque meteoriche, si consiglia la protezione delle superfici mediante idoneo protettivo finale. Nel caso la finitura venga applicata all'interno, nei locali dove si necessita una maggiore protezione (bagni, cucine...), si potrà intervenire mediante l'applicazione di prodotti a base di oli, cere e saponi naturali o mediante idoneo protettivo finale. Per poter valutare la tipologia di protettivo, l'effetto finale desiderato e il metodo di applicazione sarà necessario eseguire delle prove rappresentative. Prima di applicare qualsiasi tipo di protettivo attendere la totale asciugatura e maturazione della finitura (minimo 3-5 giorni in base al clima spessore).

NOTE:

Il prodotto è destinato ad un uso professionale e l'applicazione implica la verifica d'idoneità all'impiego previsto e l'assunzione di responsabilità derivanti dall'utilizzo. I dati in questa scheda tecnica sono ottenuti da misure di laboratorio e prove in opera. Il produttore si riserva di apportare in qualsiasi momento e senza preavviso le varianti più opportune ai dati tecnici riportati.

Personale tecnico è disponibile a prestare assistenza ed a fornire ogni consiglio utile per l'impiego e l'applicazione.

AGG.02/2024/Rev.03

BREVE VOCE DI CAPITOLATO:

Fornitura e posa in esecuzione di rivestimento minerale con prodotto predosato ecologico, altamente traspirante, composto da calce idraulica naturale, calce aerea, polveri carbonatiche, eventualmente colorate con coccopesto, terre naturali e sabbie marmoree colorate a curva granulometrica da 0 a 0,8 mm, a 1,2 mm, a 1,6 mm, a 2,1mm.

Applicato a due mani incrociate a finitura frattazzata con frattazzo di spugna o di feltro. L'applicazione avverrà a temperatura ambiente e del supporto compresa tra +5 e +35 °C. Le superfici trattate saranno protette dalla pioggia e dall'umidità fino alla completa essiccazione del prodotto applicato (2 – 5 gg. a seconda delle condizioni atmosferiche).

Tipo BIO-FINITURE HERES esclusi ponteggi fissi ed inclusi ponteggi mobili o provvisori al mq.

Varianti di lavorazione superficiale:

Finitura frattazzata. Finitura della superficie con frattazzino di spugna o frattazzo di legno. Finitura liscia. Finitura eseguita con spatola di acciaio inox, comprimendo e levigando la superficie.